



COLLECTION OF AAC MATERIALS

**PROMOTIONAL COMMUNICATION MATERIALS
IN AAC FOR PROMOTING LOCAL NATURAL
ASSETS.**



**Co-funded by
the European Union**

Funded by the European Union. Views and opinions expressed are however those of the author(s) only and do not necessarily reflect those of the European Union or the European Education and Culture Executive Agency (EACEA). Neither the European Union nor EACEA can be held responsible for them. Project "RURAAC Alternative Augmented Communication for rural areas" Nr.2023-1-IT02-KA210-ADU-000152145



Co-funded by
the European Union



Funded by the European Union. Views and opinions expressed are however those of the author(s) only and do not necessarily reflect those of the European Union or the European Education and Culture Executive Agency (EACEA). Neither the European Union nor EACEA can be held responsible for them. Project: "RURAAC: Alternative Augmented Communication for rural Areas" - Nr.2023-1-IT02-KA210-ADU-000152145.



This document is licensed under the Creative Commons Attribution-NonCommercial-ShareAlike 4.0 International (CC BY-NC-SA 4.0)

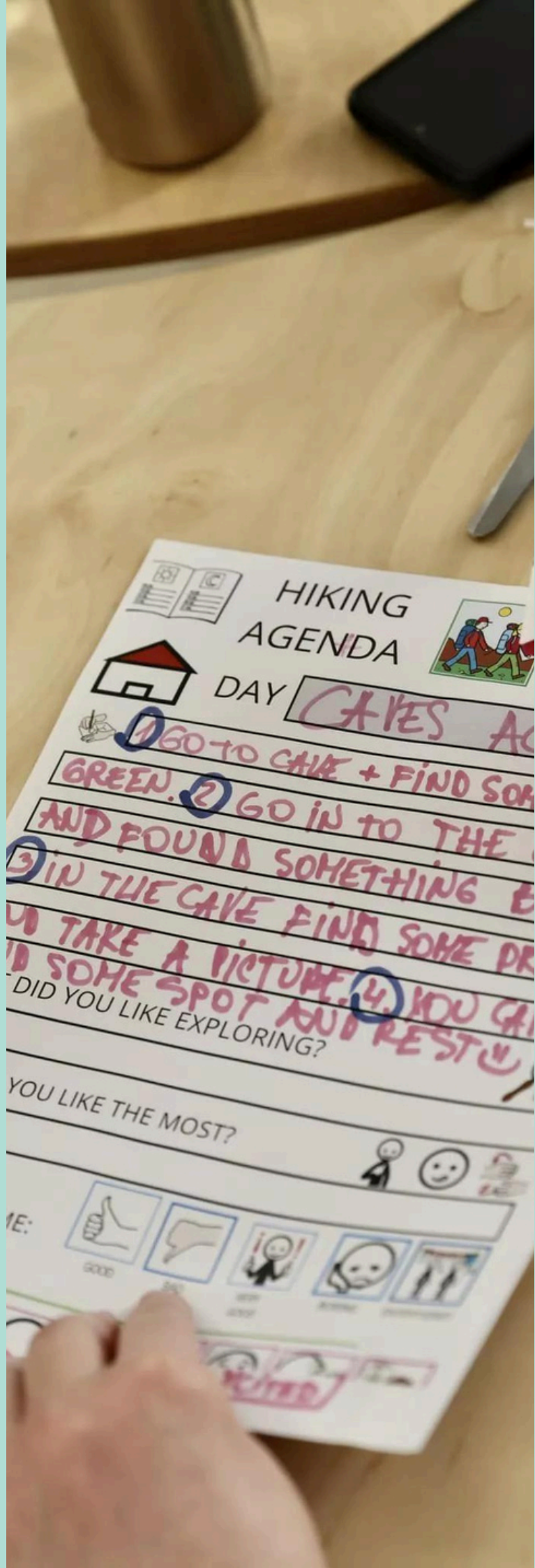


TABLE OF CONTENT

01

INTRODUCTION

- 1.1 THE RURAAC PROJECT
- 1.2 PILOTING AND CO-DESIGN ACTIVITIES

02

AAC MATERIAL CO-CREATED IN ITALY

- 2.1 LAKE UICO
- 2.2 THINGS TO DO AT LAKE UICO
- 2.3 THE CITY OF NEPI

03

AAC MATERIAL CO-CREATED IN LATVIA

- 3.1 SHANAISHALNS NATURE PARK MAP
- 3.2 THE SHANAISHALNS NATURE PARK
- 3.3 PLANNING A VISIT TO SHANAISHALNS NATURE PARK

04

AAC MATERIAL CO-CREATED IN BULGARIA

- 4.1 BULGARIA'S NATURAL HERITAGE AT "ARAMLIEC" NATURE PARK
- 4.2 LET'S EXPLORE THE "ARAMLIEC" NATURE PARK
- 4.3 FLASHCARDS FEATURING THE MOST FASCINATING ANIMALS YOU CAN FIND IN "ARAMLIEC" PARK

01

INTRODUCTION



People with intellectual disability (PID) in rural areas tend to face even more difficult challenges than their peers in urban areas, due to a lack of support services and lack of accessibility, which can be one of the main barriers to their independent living.

The **general objective** of the "*RURAAC: Alternative Augmented Communication for rural Areas*" project is to promote the social inclusion of PID in rural areas by using alternative augmentative communication (AAC) in outdoor experiences and use of local natural heritage. AAC is a set of strategies and tools to help people who have communication difficulties, for example due to an intellectual disability. Although the RURAAC project focuses on people with intellectual disabilities, AAC materials can make natural heritage sites more accessible for **everyone**.

Although there are many good practices in the field of accessibility of cultural sites, not enough has been invested in the enhancement and accessibility of natural heritage, which, according to the UNESCO definition, is part of the World Heritage.

RURAAC aims to promote the social inclusion of PID through a participatory approach focused on the design of AAC material for the promotion of natural assets.

The specific objectives of the project are the following:



To develop the skills of educators working with adults with DI and those working in outdoor education on the topic of AAC.

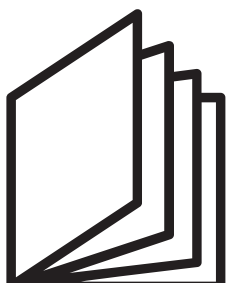


To promote the empowerment of people with DI through the co-design of AAC materials.



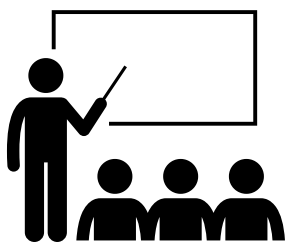
To disseminate the results in the local communities.

In terms of results, RURAAC achieved the following results:



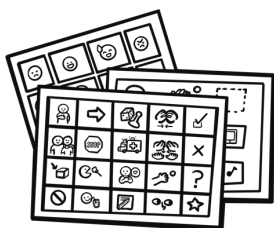
TRAINING MODULES FOR EDUCATORS

with a specific focus on the promotion of natural assets. The training material will be collected in a Booklet on AAC for natural heritage. The Booklet is available [here](#) in EN, BG, IT, LV.



TRANSNATIONAL TRAINING COURSE ON AAC

dedicated to educators of adults with intellectual disabilities and educators who promote inclusive outdoor activities.



COMMUNICATION MATERIALS IN AAC

for the promotion of local natural assets (e.g., short guides, signs, posters, etc.).



PROMOTIONAL EVENTS

in Italy, Bulgaria and Latvia.

From May to early September 2024, the piloting partners (GEA, LAS, and PHQF) had the opportunity to test the project's co-design methodology, using the skills and competencies acquired during the Transnational Training held in Sofia.

The Pilot Action in Bulgaria, Italy, and Latvia focused on four key steps:

1

Selection of participants

At least 15 adults with intellectual disabilities in each piloting country were involved in the piloting.

2

Involvement of local stakeholders

Identification of key stakeholders (at least 5 in each country) to cooperate with during the piloting.

3

Implementation of co-design activities

During the pilot action, the educators trained in Sofia implemented workshops involving the adults with intellectual disabilities previously identified and worked together on the development of communication materials in AAC for the promotion of local heritage (e.g. short guides, signs, etc.).

4

Publication of AAC material

The final project result includes the AAC materials created during the previous phase, which have been shared at the final events and distributed to local stakeholders dedicated to promoting and enhancing local natural assets.

A report summarizing the piloting activities implemented in the three countries has been delivered, detailing the experiences from the co-design activities and the feedback received. The report is available [here](#).

02

AAC MATERIAL CO-CREATED IN ITALY

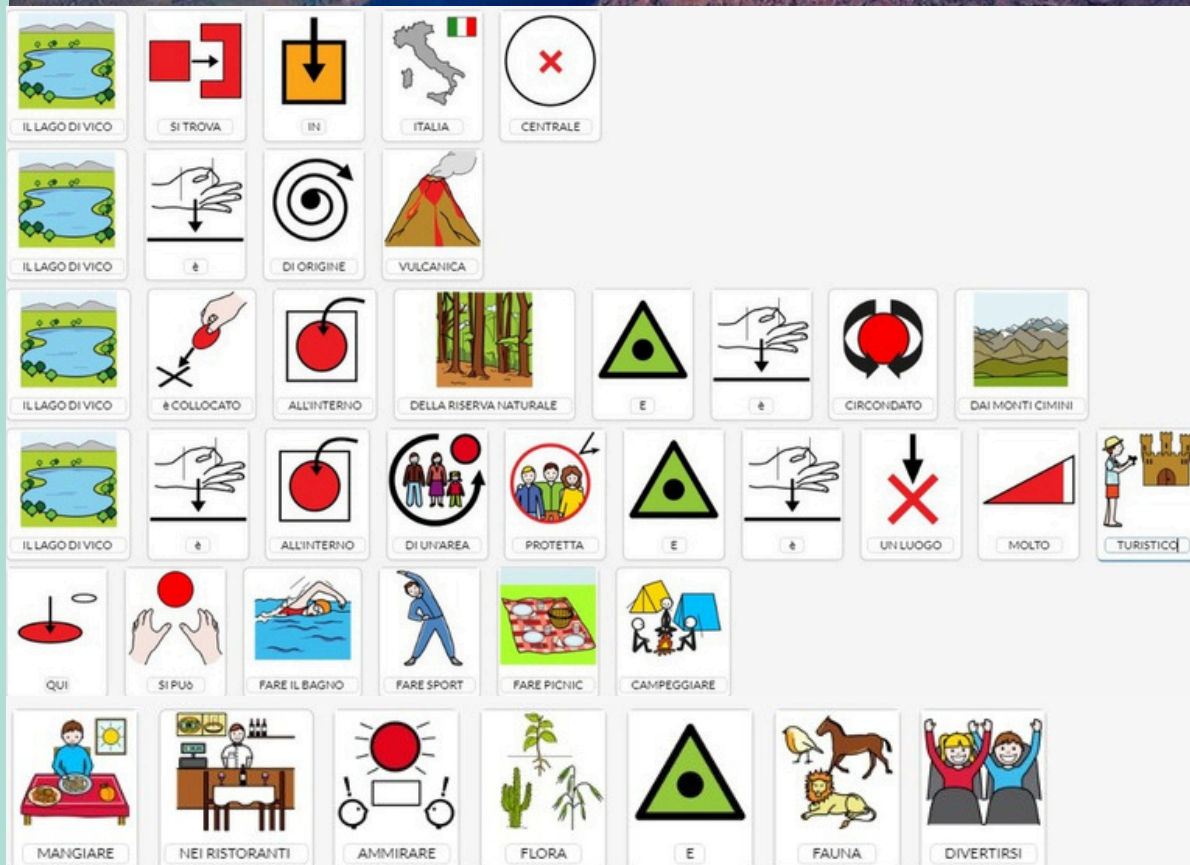




2.1

LAKE UICO

PROMOTIONAL BROCHURE FOR LAKE UICO

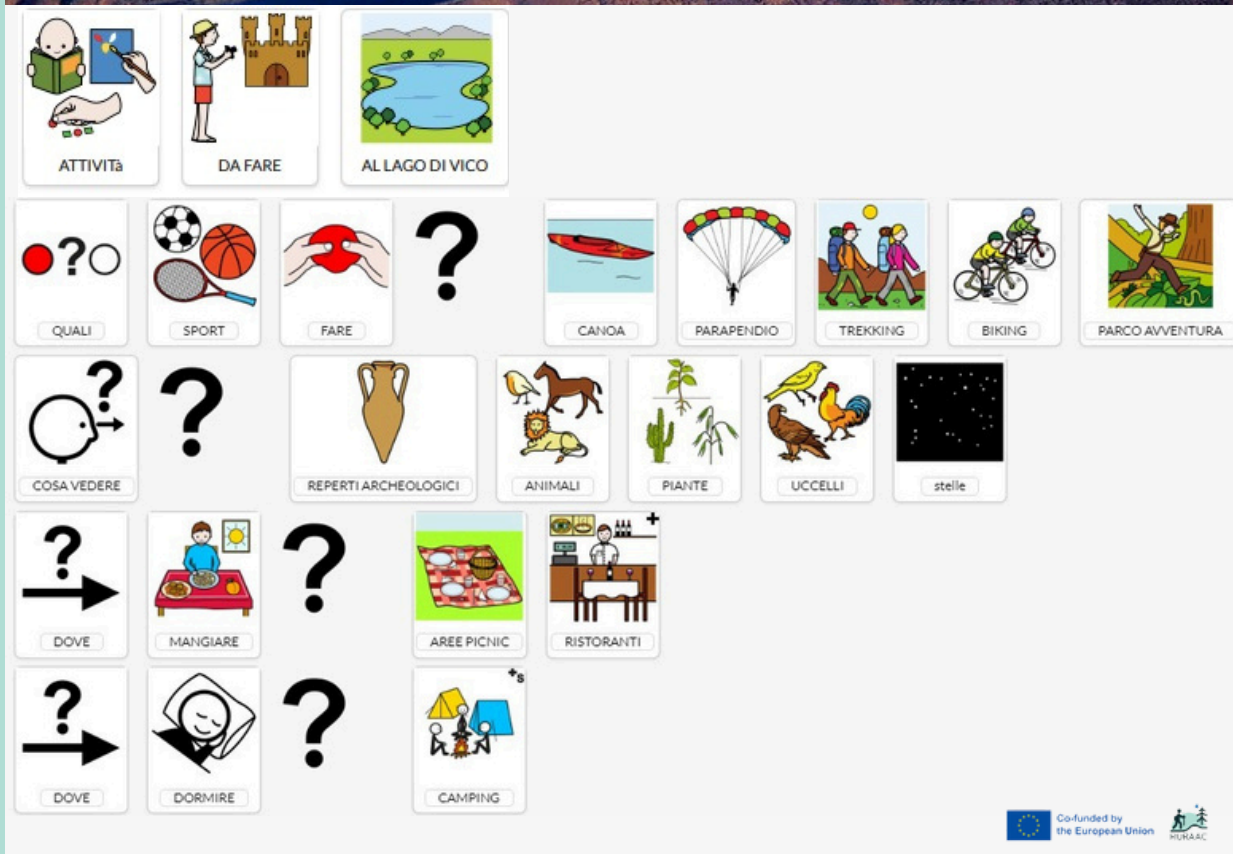




2.2

THINGS TO DO AT LAKE UICO

BROCHURE TO PROMOTE ACTIVITIES IN THE LAKE
UICO AREA

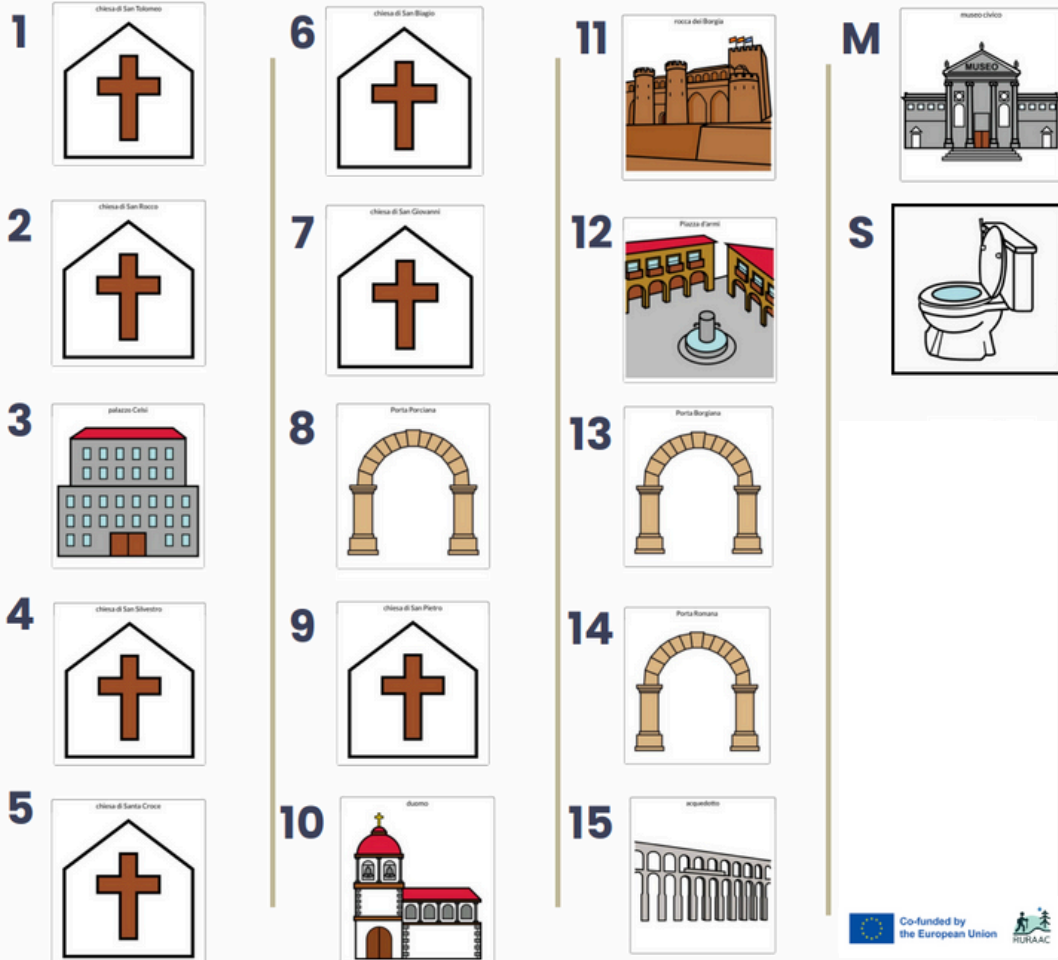




2.3

THE CITY OF NEPI

BROCHURE TO HIGHLIGHT ATTRACTIONS IN NEPI



Co-funded by
the European Union





1		7		13		 PUNTO DI RISTORO
2		8		14		
3		9		15		
4		10		M		
5		11		S		
6		12				

Co-funded by the European Union



03

AAC MATERIAL CO-CREATED IN LATVIA





3.1

SKAŅAISKALNS NATURE PARK MAP

SKAŅAISKALNS NATURE PARK MAP







3.2

THE SKAŅAISKALNS NATURE PARK

INFORMATIVE AND DETAILED BROCHURE OF THE SKAŅAISKALNS NATURE PARK

Skaņākalna dabas parks

Skaņākalna dabas parkā iestiepjas apmēram 3 km gara taka, kas aptver Salacas senlejas krāšņāko posmu ar smilšakmens atsegumiem, alām, avotiem un priežu mežaudzi. Dodoties pa taku, vari vērot tādus neparastus dabas veidojumus kā Vilkaču priedi, Velnakmeni, Eņģeļu alu, Sapņu trepes, Velna alu, Skābumbalļu, Rūķu taku, Neļķu klintis, Velna kancele un Skaņokalnu.

Neļķu klintis ir viens no Latvijas gleznainākajiem sarkanā smilšakmens atsegumiem, kas 20 m augstumā un 300 m garumā stiepjas gar Salacas labo krastu. Īpaši skaists skats uz klintīm paveras no Velna kanceles. Kādreiz uz klints sienas augušas baltas, smaržīgas smiltāja neļķes, no kurām cēlies klinšu nosaukums. 20. gs. 60. gados tās izrautas ar saknēm un uzskatītas par izzudušām. Savukārt Rūķu taka pauž strādīguma un gudrības ideju, ko simbolizē darbīgie ozolkoka rūķi un pūce Rūķu ozolā, bet Vilkaču priede ir neparasta ar saviem atsegto sakņu vijumiem, ar ko saistīti nostāsti par cilvēku pārvēršanos par vilkačiem.

Ne mazāk krāšņa ir arī Eņģeļu ala, kas savu vārdu ieguvusi klinšu arkveida atseguma dēļ, atgādinot eņģeļa spārnus. Atpazīstamākais parka objekts ir Salacas kreisajā krastā redzamā ap 20 m augstā Skaņākalna klints (Skaņaiskalns), kas dod spēcīgāko atbalsi Latvijā, klausītājiem atrodoties pie Salacas iepretī klintij, bet runātājam – noteiktās vietās laukuma vidū vai aizmugurē.

Atpūtas vieta pie Skaņākalna klints ir izcili piemērota arī laivotājiem.

Taka ir apļveida un tās iziešanai nepieciešams apmēram 2 h.





S kaņākalna dabas parks

S kaņākalna dabas parkā iestiepjas apmēram 3 km gara taka, kas aptver Salacas

senlejas krāšņāko posmu ar smilšakmens atsegumiem, alām, avotiem un priežu mežaudzi.

Dodoties pa taku, vari vērot tādus neparastus dabas veidojumus kā Vilkaču

priedi, Velnakmeni, Eņģeļu alu, S apņu trepes, Velna alu, Skābumballu, Rūķu taku,

Neļķu klintis, Velna kancele un S kaņākalnu.

Neļķu klintis ir viens no Latvijas gleznainākajiem sarkanā smilšakmens atsegumiem, kas

20 m augstumā un 300 m garumā stiepjas gar Salacas labo krastu. Īpaši

skaists skaits uz klintīm paveras no Velna kanceles. Kādreiz uz klints sienas

augušas baltas, smaržīgas smiltāja neļķes, no kurām cēlies klinšu nosaukums. 20. gs.

60. gados tās izrautas ar saknēm un uzskatītas par izzudušām. Savukārt Rūķu

taka pauž strādīguma un gudrības ideju, ko simbolizē darbīgie ozolkoka rūķi un



pūce Rūķu ozolā, bet Vilkaču priede neparasta ar saviem atsegto sakņu

vijumiem, ar ko saistīti nostāsti par cilvēku pārvēršanos par vilkačiem.

Ne mazāk krāšņa ir arī Eņģeļu ala, kas savu vārdu ieguvusi klinšu arkveida

atseguma dēļ, atgādinot eņģeļa spārnus. Atpazīstamākais parka objekts Salacas kreisajā

krastā redzamā ap 20 m augstā Skaņākalna klints (Skaņāiskalns), kas dod

spēcīgāko atbalsi Latvijā, klausītājiem atrodoties pie Salacas iepretī klintij, bet runātājam

noteiktās vietās laukuma vidū vai aizmugurē.

Atpūtas vieta pie Skaņākalna klints ir izcili piemērota arī laivotājiem.

Taka ir aplveida un tās izešanai nepieciešams apmēram 2 h.



Skaņākalna dabas parks

Skaņākalna dabas parkā iestiepjas apmēram **3 km gara taka**, kas aptver **Salacas senlejas krāšņāko posmu** ar smilšakmens atsegumiem, alām, avotiem un priežu mežaudzi. Dodoties pa taku, vari vērot tādus neparastus dabas veidojumus kā Vilkaču priedi, Velnakmeni, Enģeļu alu, Sapņu trepes, Velna alu, Skābumbaļļu, Rūķu taku, Nelķu klintis, Velna kanceļi un Skaņokalnu.

Nelķu klintis ir viens no Latvijas gleznainākajiem sarkanā smilšakmens atsegumiem, kas 20 m augstumā un 300 m garumā stiepjas gar Salacas labo krastu. Īpaši skaists skats uz klintīm paveras no Velna kanceles. Kādreiz uz klints sienas augušas baltas, smaržīgas smiltāja nelķes, no kurām cēlies klinšu nosaukums. 20. gs. 60. gados tās izrautas ar saknēm un uzskatītas par izzudušām. Savukārt Rūķu taka pauž strādīguma un gudrības ideju, ko simbolizē darbīgie ozolkoka rūķi un pūce Rūķu ozolā, bet Vilkaču priede ir neparasta ar saviem atsegto sakņu vijumiem, ar ko saistīti nostāsti par cilvēku pārvēršanos par vilkačiem.

Ne mazāk krāšņa ir arī **Enģeļu ala**, kas savu vārdu ieguvusi klinšu arkveida atseguma dēļ, atgādinot enģeļa spārnus. Atpazīstamākais parka objekts ir Salacas kreisajā krastā redzamā ap 20 m augstā **Skaņākalna klints (Skaņaiskalns)**, kas dod **spēcīgāko atbalsi Latvijā**, klausītājiem atrodoties pie Salacas iepretī klintij, bet runātājam – noteiktās vietās laukuma vidū vai aizmugurē.

Atpūtas vieta pie Skaņākalna klints ir izcili piemērota arī laivotājiem.

Taka ir apļveida un tās iziešanai nepieciešams apmēram 2 h.



1. Smilšakmens atsegumi
2. Alas
3. Avoti
4. Priežu mežaudze
5. Vilkaču priede
6. Velnakmens
7. Eņģeļu ala
8. Sapņu trepes
9. Velna ala
10. Skābumballa
11. Rūķu taka
12. Neļķu klintis
13. Velna kancele
14. Skaņaiskalns



1.



Smiļšakmens atsegumi

2.



Alas

3.



Avoti

4.



Priežu mežaudze

5.



Vilkaču priede

6.



Velnakmens

7.



Eņģeļu ala

8.



Sapņu trepes

9.



Velna ala

10.



Skābumbaļļa

11.



Rūķu taka

12.



Neļķu klintis

13.



Velna kancele

14.



Skaņaiskalns



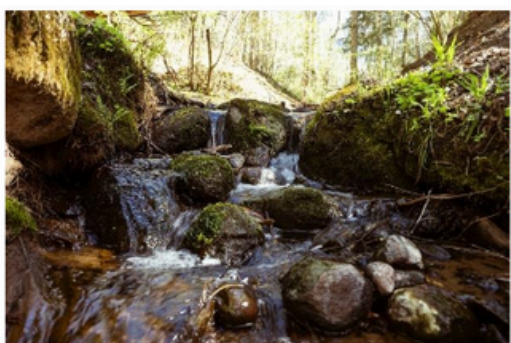
Smilšakmens atsegumi



Alas



Avoti



Priežu mežaudze



Vilkaču priede



Velnakmens



Co-funded by
the European Union





Enģeļu ala



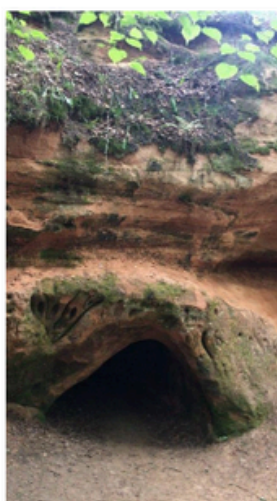
Skābumaļļa



Sapņu trepes



Velna ala



Nelķu klintis



Velna kancele





Rūķu taka



Skaņaiskalns





3.3

PLANNING YOUR VISIT TO SKAŅAISKALNS NATURE PARK

BROCHURE ON ACTIVITIES TO ENJOY AT
SKAŅAISKALNS NATURE PARK.



KAS



JĀIELIEK



MUGURSOMĀ,



DODOTIES



PĀRGĀJENĀ?

1



1. PAŅEM



SAVU MUGURSOMU

+



UN ATVER TO.

2



2. IELIEC IEKŠĀ



MUGURSOMĀ



ŪDENS PUDELI,



SVIESTMAIZI

+

1



UN VIENU AUGLI.

3



3. IELIEC IEKŠĀ



MUGURSOMĀ



PLĀKSTERUS

+



UN PRET



ODU,



ĒRČU



LĪDZEKLI.

4



4. AIZVER MUGURSOMU

+



UN UZVELC MUGURSOMU.



Co-funded by
the European Union





 **KĀDAS**  **DRĒBES**  **JĀĢĒRBJ,**  **DODOTIES**  **PĀRGĀJIENĀ,**  **JA**  **SPĪD**  **SAULE?**

1  **PAŅEM** **+**  **UN**  **UZVELC**  **APAKŠVEĻU.**

2  **PAŅEM** **+**  **UN**  **UZVELC**  **ZEĶES.**

3  **PAŅEM** **+**  **UN**  **UZVELC**  **ŠORTUS**  **VAI**  **GARĀS**  **BIKSES.**

4  **PAŅEM** **+**  **UN**  **UZVELC**  **T-KREKLU.**

5  **PAŅEM** **+**  **UN**  **UZVELC**  **SAVU**  **VASARAS**  **CEPURI.**

6  **PAŅEM** **+**  **UN**  **UZVELC**  **BOTAS.**

7  **PAŅEM**  **ROKĀS**  **JAKU.**

8  **PAŅEM**  **MOBILO TELEFONU** **+**  **UN**  **SAULESBRILLES.**

9  **UZVELC MUGURSOMU,**  **TURPINI**  **LASĪT**  **ŠO**  **KARTI** **+**  **UN**  **DODIES CEĻĀ.**



 **KĀDAS**  **DRĒBES**  **JĀĢĒRBJ,**  **DODOTIES**  **PĀRGĀJENĀ,** **JA**   **LĪST**  **LIETUS?**

1  **PAŅEM** **+**  **UN**  **UZVELC**  **APAKŠVEĻU.**

2  **PAŅEM** **+**  **UN**  **UZVELC**  **ZEĶES.**

3  **PAŅEM** **+**  **UN**  **UZVELC**  **BIKSES.**

4  **PAŅEM** **+**  **UN**  **UZVELC**  **T-KREKLU.**

5  **PAŅEM** **+**  **UN**  **UZVELC**  **CEPURI.**

6  **PAŅEM** **+**  **UN**  **UZVELC**  **BOTAS.**

7  **PAŅEM** **+**  **UN**  **UZVELC**  **LIETUS**  **MĒTEĻI.**

8  **PAŅEM**  **ROKĀS**  **LIETUSSARGU** **+**  **UN** **MOBILO TELEFONU.**

9  **UZVELC MUGURSOMU,**  **TURPINI**  **LASĪT**  **ŠO**  **KARTI** **+**  **UN** **DODIES CEĻĀ.**



     ...  
KĀDAS DRĒBES JĀĢĒRBJ, DODOTIES PĀRGĀJIENĀ, JA SPĪD SAULE?

1.  +  
1. PAŅEM UN UZVELC APAKŠVEĻU.

2.  +  
2. PAŅEM UN UZVELC ZEĶES.

3.  +    
3. PAŅEM UN UZVELC ŠORTUS VAI GARĀS BIKSES.

4.  +  
4. PAŅEM UN UZVELC T-KREKLU.

5.  +    
5. PAŅEM UN UZVELC SAVU VASARAS CEPURI.

6.  +  
6. PAŅEM UN UZVELC BOTAS.

7.   
7. PAŅEM ROKĀS JAKU.

8.   + 
8. PAŅEM MOBILO TELEFONU UN SAULESBRILLES.

9.      + 
9. UZVELC MUGURSOMU, TURPINI LASĪT ŠO KARTI UN DODIES CEĻĀ.

04

AAC MATERIAL CO-CREATED IN BULGARIA





4.1

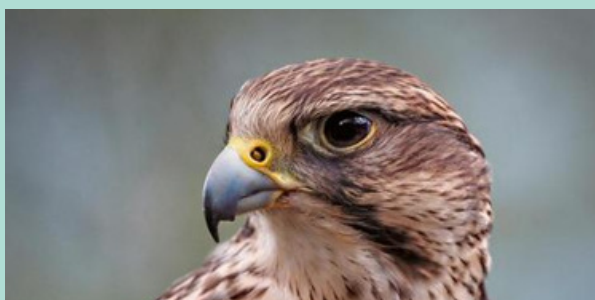
BULGARIA'S NATURAL HERITAGE AT "ARAMLIEC" NATURE PARK

PROMOTIONAL BROCHURE OF "ARAMLIEC" NATURE PARK

Природен парк "Арамлиец"

Природен парк и защитена местност "Арамлиец" се намира на около 40 км. от град София, в полите на Западна Средна гора на надморска височина от 550 до 1200 м. Релефът е от хълмист до планински. В парка се намира Държавно ловно стопанство „Арамлиец“, наречено на близкия връх. Хидрографската мрежа включва реки, като Треска, Лопушна, Равна река и др., както и изградения на р. Лесновка яз. „Огняново“.

Основните видове животински обитатели са заекът, дивата свиня, муфлонът, сърната и благородният елен. От хищниците се срещат вълк, лисица, чакал, бялка, дива котка, невестулка, язовец. Има голямо разнообразие от птици като сокол, пътпъдък, фазан, кълвач, кукумявка, улулица, чохълче.





Преобладават широколистните гори, представени главно от бук, зимен дъб и благун. Има богато разнообразие от горски билки, цветя и гъби.



Природен парк и защитена местност "Арамлиец" са подходящи за екотуризъм, лов, риболов, фотолов и конна езда.

Този материал е разработен като част от проекта RURAAC.

Проектът има за цел да насърчи социалното включване на хора с интелектуални затруднения в селските райони чрез допълваща алтернативна комуникация чрез активности на открито и използване на местни природни забележителности.

Източници:

<https://dls-aramliets.uzdp.bg/>

<https://mypalette.info/2020/06/23/%D0%B2%D1%80%D1%8A%D1%85-%D0%B0%D1%80%D0%B0%D0%BC%D0%BB%D0%B8%D0%B5%D1%86/>

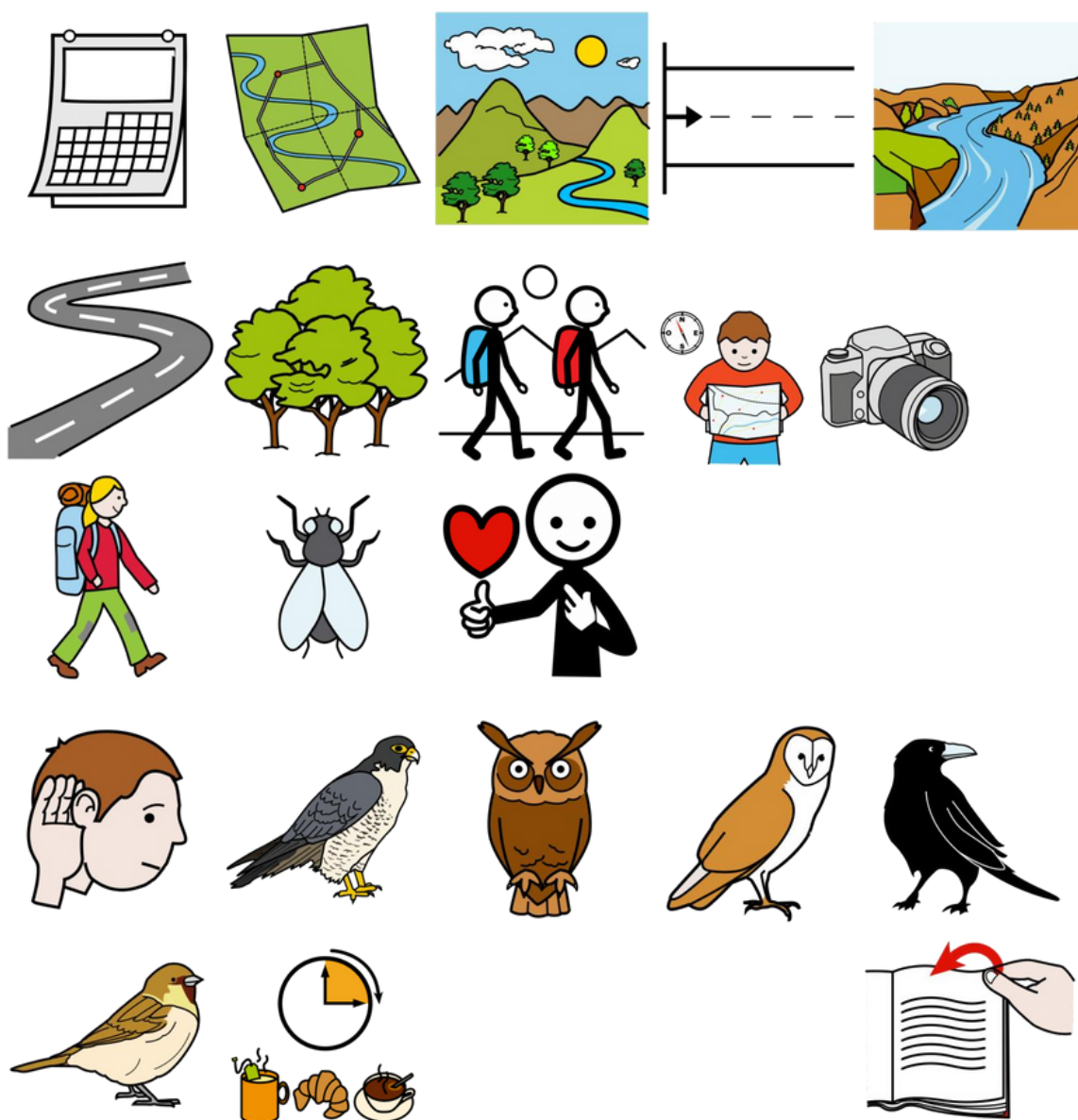


4.2

LET'S EXPLORE THE "ARAMLIEC" NATURE PARK

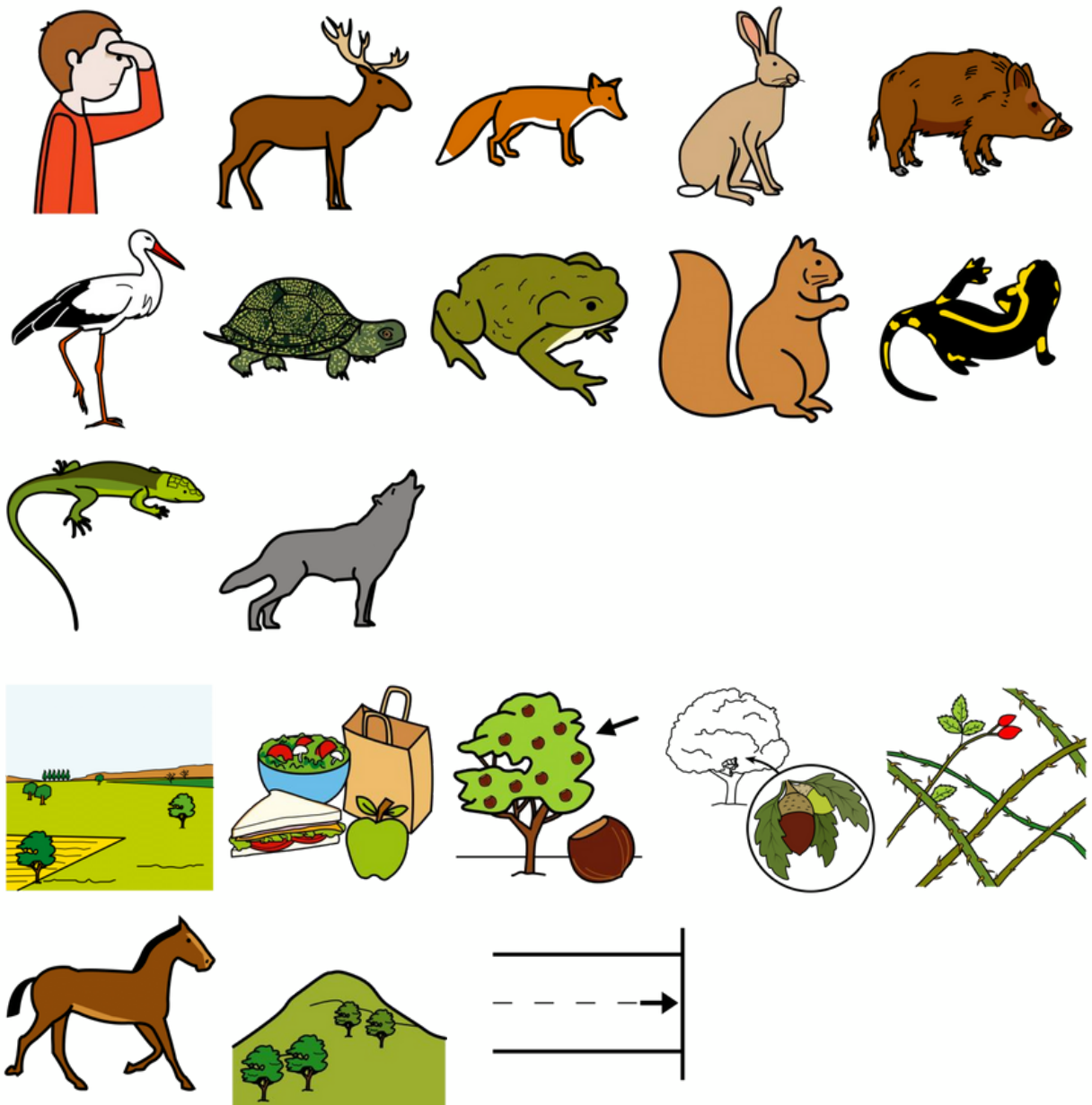
VISITOR GUIDE: ESSENTIAL TIPS FOR EXPLORING "ARAMLIEC" NATURE PARK

Да опознаем природен парк "Арамлиец"



Co-funded by
the European Union





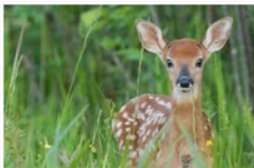


4.3

FLASHCARDS FEATURING THE MOST FASCINATING ANIMALS YOU CAN FIND IN 'ARAMLIEC' PARK

FLASH CARDS

СЪРНА



Сърната (*Capreolus capreolus*) е средно голям тревопасен бозайник от разред Чифтокопитни (*Artiodactyla*). Само мъжките екземпляри (наречени сърндаци, ед. ч. сърндак) притежават рога — къси и изправени.

Активност и храна

Сърната е активна предимно по здрач. Когато местообитанията ѝ са тихи, необезпокоявани от хора, се храни и през деня. Живее по високи места или планини, но понякога се осмелява да навлезе в пасища и редки гори. Храни се предимно с трева, дребни плодчета, листа и филизи.

Размножаване

Сърндаците са полигамни. Мъжките се бият помежду си за територия по

време на ранното лято и се чифтосват през ранната есен. По време на ухаждането сърндаците, гонейки сърните, често утъпкват храстите, оставяйки фигури, наречени пръстени на сърните. Мъжките може също да разчистват окапалата шума и др. с рога — начин да привлекат женски. Сърните обикновено раждат по две петнисти малки от противоположен пол. Те са скрити във високата трева от други хищници, докато станат готови да се присъединят към останалите от стадото.

Източник: <https://zoo.starazagora.bg/bg/trevo-pasni/sarna/>

Този материал е разработен като част от проекта RURAAC. Проектът има за цел да насърчи социалното включване на хора с интелектуални затруднения в селските райони чрез допълваща алтернативна комуникация чрез активности на открито и използване на местни природни забележителности.

ВЪЛК



Вълкът е (*Canis lupus*) бозайник от семейство Кучета (*Canidae*). Оцветяването на вълците обикновено е от сиво до сиво-кафяво. То често наподобява цветовете на околната среда. Със стареенето вълците придобиват сивкав нюанс на козината си.

Лов и хранене

Вълкът е хищник. Методите за ловуване варират от изненадващи нападения до продължителни преследвания. Чрез взаимодействие в глутницата вълците могат да преследват едра плячка с часове.

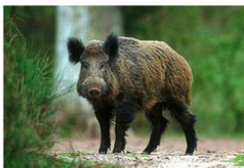
Размножаване

Вълците живеят 6–9 години в диво състояние, като затворени достигат средно до 16 години. Обикновено само алфа двойката в глутницата се размножава. Чифтосването става веднъж годишно, между януари и април. Интересен факт от социалната организация на вълците е, че те обикновено са моногамни — алфа двойката се чифтосва само помежду си. Бременността продължава от 60 до 63 дни, малките се раждат слепи и напълно зависими от майка си. Раждат се средно от 6 до 7.

Източник: <https://zoo.starazagora.bg/bg/hisht-nitsi/valk/>

Този материал е разработен като част от проекта RURAAC. Проектът има за цел да насърчи социалното включване на хора с интелектуални затруднения в селските райони чрез допълваща алтернативна комуникация чрез активности на открито и използване на местни природни забележителности.

ДИВА СВИНЯ (ГЛИГАН)



Понятието *дива свиня* освен като видово наименование се употребява и за женските индивиди, докато мъжките се наричат *глигани*. Дивата свиня е едър бозайник. Възрастните и охранени глигани у нас са 160–220 кг., рядко повече, а женските 110–140 кг. Естествени неприязни на дивата свиня са вълците и чакалите.

Хранене

Дивата свиня е всеядно животно. Яде почти всичко от растителен и животински произход, до което може да се добере — надземни и подземни части на растения, семена и плодове на диви и селскостопански растения, гризачи, птици, яйца, зайчета, мърша и всякакви хранителни отпадъци.

Размножаване

Дивата свиня е стадно животно. Стадата се формират от майката с малките (тазгодишни и миналогодишни). Дивата свиня обикновено ражда между 3 и 6 малки. Често се събират 2–3 майки и образуват голямо стадо — 15–20 животни. Глиганите се движат самостоятелно. Влизат в стадата само нощем през брачният период.

Активност

Дивата свиня е активна през нощта. През деня почива в гъсталациите и се вдига само при принудително.

Източник: <https://irodopi.bg/>

Този материал е разработен като част от проекта RURAAC. Проектът има за цел да насърчи социалното включване на хора с интелектуални затруднения в селските райони чрез допълваща алтернативна комуникация чрез активности на открито и използване на местни природни забележителности.

БЛАГОРОДЕН ЕЛЕН



Благородният елен е едър тревопасен бозайник от разред Чифтокопитни. Мъжките елени се наричат рогачи, а женските — кошути. Рогата им растат от март до април и понякога достигат до над 1 м. и тежат над 10 кг.

Хранене

Благородният елен е тревопасен бозайник, който използва разнообразна растителна храна.

Размножаване

Размножителният им период е през септември. Малките се раждат през май-юни и не се отделят от майките си до раждането на

следващото поколение.

Активност

Денен благородният елен предпочита да почива на някое скришно място. Активен е вечер, през нощта и рано сутрин.

Местообитания

Обитава не много гъсти широколистни и смесени гори в равнинни, полупланински и планински местности.

Източник: <https://biodiversity.bg/bg/Blagoroden-elenc292>

Този материал е разработен като част от проекта RURAAC. Проектът има за цел да насърчи социалното включване на хора с интелектуални затруднения в селските райони чрез допълваща алтернативна комуникация чрез активности на открито и използване на местни природни забележителности.

Co-funded by
the European Union





ЗАЕК



Дивият Заек (*Lepus europaeus*) е тревопасен бозайник от семейство Зайцови. Задните лапи на дивия заек му помагат да скача бързо, защото именно скачането е неговият тип бягане. Те са дълги от 13 до 18 сантиметра.

Хранене

През лятото дивият заек предпочита да се храни предимно с тревисти растения. През зимата дивият заек се храни с изсъхнали тревички, различни видове семена, остатъци от различни зеленчукови култури, които изкопава от снега.

Дивият заек може да развие доста висока скорост, когато бяга - до 60-70 километра в час по права линия.

Размножаване

Дивите зайци се размножават до 4 пъти в годината, като броят на малките в първото (през март) и последното котило е обикновено 2-3, а в летните котила от 3 до 5, че и повече. Бременността трае 45-48 дни. Малките се раждат с отворени очи и могат да ядат още от първия ден. Те се раждат напълно окосмени и дори час след раждането им могат да бягат, а след месец започват и самостоятелен живот.

Източник: <https://bulgarian-photography.com/bg/>

Този материал е разработен като част от проекта RURAAC. Проектът има за цел да насърчи социалното включване на хора с интелектуални затруднения в селските райони чрез допълваща алтернативна комуникация чрез активности на открито и използване на местни природни забележителности.

КЪЛВАЧ



Сивият кълвач (*Picus canus*) е с дължина на тялото: 27 – 30 см. Размах на крилата: 45 – 50 см. Прилича на зеления кълвач, но е малко по-дребен и главата му е сива. Възрастните са със зелен гръб и надкрилия, жълто-зелен кръст и светъл корем. Мустакият е черен, по-тесен при женските. Челото на мъжките е червено. Видът е застрашен в България.

Храна и местообитания:

Храни се с яйца, ларви и възрастни на мравки, насекоми по кората на дърветата, семена на дървета и храсти. През есента и зимата яде и плодове. Обитава както равнинни широколистни, така и стари планински иглолистни гори. В

равнините предпочита влажни крайречни гори със стари върби, елши и тополи.

Гнездене:

Сам издълбава хралупи в стволовете на дърветата. Снася 7 – 9 яйца, има едно поколение годишно през периода март-юни.

Миграция и зимуване:

Постоянен вид. През зимата птиците от планината слизат в по-ниските части на страната.

Източник: <https://bspb.org/ptici/%d1%81%d0%b8%d0%bb2-%d0%ba%d1%8a%d0%bb%d0%b2%d0%b0%d1%87/>

Този материал е разработен като част от проекта RURAAC. Проектът има за цел да насърчи социалното включване на хора с интелектуални затруднения в селските райони чрез допълваща алтернативна комуникация чрез активности на открито и използване на местни природни забележителности.

ЛИСИЦА



Лисица (*Vulpes vulpes*), наричана още и червена лисица е най-често срещаният вид лисици. Тя има най-широк ареал от всички сухоzemни хищници. Обикновено има оранжево-червен цвят на козината, с бял корем и черни уши и крака. Възрастната лисица има тегло 4,1 – 5,4 кг. Дължината на тялото и достига от 80 см до 110.

Хранене

Лисиците са всеядни. Хранят се с гризачи, насекоми, плодове, червеи, мърша, яйца, мишки и други малки животни. Използват особен метод за ловуване на мишки. Лисицата застива, слуша и гледайки внимателно мишката, която е видяла.

След това скача високо и забива предните си крака върху мишката, притискайки я върху земята.

Размножаване

Въпреки, че една женска може да се чифтоса с няколко мъжки (които се борят за нея), тя накрая избира да живее само с един. Мъжките носят храна на женските до и след раждането. Средният брой лисицата на една майка са 5, като има описани случаи, когато майката има 13 лисицата.

Източник: <https://zoo.starazagora.bg/bg/rishtnitsi/lisitsa/>

Този материал е разработен като част от проекта RURAAC. Проектът има за цел да насърчи социалното включване на хора с интелектуални затруднения в селските райони чрез допълваща алтернативна комуникация чрез активности на открито и използване на местни природни забележителности.

САЛАМАНДЪР



Саламандърът (*Salamandra atra*), наричан също *Огнен саламандър*, е най-разпространеният вид саламандар. Той е най-едрият представител на семейство Саламандрови. На дължина достига 15-25 cm, в редки случаи - до 30 cm.

На цвят дъждовникът е черен с яркочълти петна или ивици, чието количество може да варира - някои екземпляри са почти изцяло черни, докато при други жълтото преобладава. При някои подвидове са възможни нюанси на червено и оранжево, заместващи или смесващи се с жълтото. Оплождаването обикновено се извършва на сушата между октомври и декември. Мъжкият остава

сперматофорите на земята, а женската ги поема в яйцепровода си.

След това женските могат да раждат в продължение на 2-3 години, тъй като сперматозоидите остават живи в яйцепроводите им.

Ларвите имат външни хриле и перка по горния и долния ръб на опашката. По време на метаморфозата, продължаваща 4-6 месеца, ларвите губят хрилете си и развиват бели дробове. Два от подвидовете (*S. s. fastuosa* и *S. s. bernardezi*) са живородни. Те раждат на сушата напълно развити малки.

Източник: <https://jivotnibg.alie.bg/>

Този материал е разработен като част от проекта RURAAC. Проектът има за цел да насърчи социалното включване на хора с интелектуални затруднения в селските райони чрез допълваща алтернативна комуникация чрез активности на открито и използване на местни природни забележителности.



Co-funded by
the European Union



Funded by the European Union. Views and opinions expressed are however those of the author(s) only and do not necessarily reflect those of the European Union or the European Education and Culture Executive Agency (EACEA). Neither the European Union nor EACEA can be held responsible for them. Project: "RURAAC: Alternative Augmented Communication for rural Areas" - Nr.2023-1-IT02-KA210-ADU-000152145.



This document is licensed under the Creative Commons Attribution-NonCommercial-ShareAlike 4.0 International (CC BY-NC-SA 4.0)

